

COMPAGNIE DE L'ÉPOUVANTAIL



Dossier Pédagogique

L'enfant
qui cherchait son arbre

CONTE MUSICAL POUR LES ENFANTS DE 3 À 11 ANS

SOMMAIRE

Présentation du spectacle

Les Artistes

Avant le spectacle

**Art et histoire des arts : une affiche
pour découvrir les thématiques
abordées : l'arbre, les sorcières, être
enfant, grandir...**

**Avant/après le spectacle
être spectateur**

Après le spectacle

**Éducation musicale : les instruments,
les chansons**

Jeux : mots croisés, mots cachés, Quizz

L'enfant qui cherchait son arbre



CONTE MUSICAL POUR LES ENFANTS DE 3 À 11 ANS

JEU

Hélène SCHALK COLLOMB :
voix, petites percussions

Gilles RAYMOND : voix, ukulélé,
wash-board, dulcimer à marteaux

Hal COLLOMB : auteur du texte

Marianne DURAND : costumes

Françoise AYMÉ MARTIN : accessoires

Jean-François RASCAL : regard extérieur

TECHNIQUE

PUBLIC : enfants de 3 à 11 ans

JAUGE : 80 à 100 enfants
en acoustique

200 enfants si sonorisé

DURÉE DU SPECTACLE : 50 mn

MONTAGE : 1h30

ESPACE SCÉNIQUE : 6m / 4m

Obscurité souhaitée

Prises EDF avec terre

Lieu intime et confortable
protégé des nuisances sonores

Parking proche

Prévoir tapis, bancs et quelques
chaises pour le public

Contactez-nous
pour valider ensemble
les possibilités d'implantation
de ce spectacle souple
et léger à accueillir.



La légende dit qu'à notre
naissance, nous portons tous
sur le milieu du ventre un petit
cordon qui sèche et se détache.

Dans notre pays, ce cordon était
précieusement confié à un vieux
sage qui l'enterrait dans la forêt.

Et là, à cet endroit précis,
poussait un arbre... venait un jour
où l'enfant devait trouver
son arbre pour grandir.

Voilà l'histoire de l'un de ces
enfants, sa quête, ses épreuves,
ses rencontres, ses surprises.



CONTACTS COMPAGNIE DE L'ÉPOUVANTAIL

HÉLÈNE SCHALK COLLOMB
Mob +33(0)6 11 03 30 59

h-collomb@wanadoo.fr
26300 CHATUZANGE (FR)

www.epouvantail.org

Licence d'entrepreneur du spectacle 3 25493 / SIRET 374 531 433 0003 / N°F 9001 2 / Association loi 1901.
La compagnie adhère aux règles sociales des professionnels du spectacle. Elle possède les assurances nécessaires
à son activité dans le cadre d'interprétation de ses spectacles, ainsi que les agréments nécessaires (DAMI / DJMUSIS
diplômes nécessaires aux activités auprès des jeunes publics). Création protégée, mais non déposée, donc non
soumise à des droits de représentations ou de reproductions.

Présentation du spectacle : les artistes



**Hélène
SCHALK COLLOMB**

**Avec l'association
minimômes et mininotes**

**Spectacles petite
enfance**

Babil et mot

Maison mes sons

Mon p'tit cœur dans ma
main

**Formation à l'éveil
musical petite enfance**

Auprès d'adultes
travaillant avec des
enfants de 3 mois à 6 ans.

**Avec la compagnie de
l'épouvantail**

Spectacle jeune public

Léna les pois bleus

L'enfant qui cherchait son
arbre



Chanteuse, musicienne, conteuse et "éveilleuse" dans différents spectacles jeune public et tout public avec la Compagnie de l'Épouvantail depuis 1989 et d'autres Compagnies, elle est également à l'initiative de l'association **MINIMÔMES ET MININOTES** à destination de la Petite Enfance depuis 1996 (spectacles Petite Enfance, formation d'adultes, éveil musical en lien avec les spectacles). Titulaire du Diplôme Universitaire de Musicien Intervenant (DUMI), spécialisée en Petite Enfance avec le DUMUSIS P.E. au C.F.M.I de LYON (Centre de Formation de Musicien Intervenant) et d'une Licence de Sciences de l'Éducation.



Présentation du spectacle : les artistes



Gilles RAYMOND

Il enseigne pour les enfants de 1984 à 1992 en école de musique et dans les écoles primaires.

Des spectacles pour enfants

En marionnettes avec les Bamboches, Mishigas, Arsenik et percussions, la C° de l'épouvantail, la C° « la puce à l'oreille », les JMF (Pinocchio court toujours) ...

C'était en Décembre 1983, il venait d'avoir plein de diplômes comme électricien, mais il hésitait encore entre devenir chevrier ou musicien. Il découvrit par hasard une annonce pour devenir animateur musical ! C'est à partir de ce moment que sa vie a basculé ! Alors s'enchaîna une série de rencontres improbables, puisque la vie ne se nourrit que de rencontres, en France, mais aussi au Chili, aux États-Unis, en Suisse, Belgique, Bornéo, Finlande, de la musique de toutes les couleurs, du baroque au contemporain, du sud américain à la musique africaine, de l'accordéon à la flûte traversière, la guitare, les percussions, le dulcimer à marteaux... Des rencontres, toujours, le plus précieux, le plus digne, le plus nourrissant des privilèges qui jalonne une vie.



Présentation du spectacle : les artistes

L'AUTEUR HAL COLLOMB



Chanteur, autodidacte, formé à l'école de la rue en chanson et en comédie, il se perfectionne lors de divers stages de formation pour le chant, le théâtre et l'écriture.

Initiateur de Compagnies chansonniers ou théâtrales depuis fort longtemps, « **Grelot Bayou** », « **Chifonnie Théâtre** », « **Compagnie de l'Épouvantail** », il organise et coordonne également en tant que directeur artistique, de grands événements de rue. Il est chanteur et interprète dans plusieurs enregistrements dont la fameuse référence : « **L'Anthologie de la chanson française** », chez EPM (1993/1994).

Il écrit des chansons et des contes pour le jeune public, comme « **l'enfant qui cherchait son arbre** » et participe comme co-auteur à différents spectacles « **l'effet sphère** » et « **Fiers à cheval** » avec la compagnie des Quidams.

Responsable de projets pédagogiques sur le texte, la musique et la chanson dans diverses écoles françaises et d'ailleurs : Bornéo, Maroc, Qatar, Finlande, Saint Pierre et Miquelon...

Il a également publié chez "l'édition à façons" un livre jeunesse avec un conte illustré « **Léna les pois bleus** » dont il est l'auteur. Texte actuellement interprété sur scène par deux chanteuses comédiennes de la Compagnie de l'épouvantail.

Présentation du spectacle : les artistes

Marianne Durand Costumière

Après trois années d'études et de pratiques artistiques diverses autour de la matière aux Beaux-arts de Lorient, je décide d'apprendre le métier de costumière. Mon attrait pour le spectacle vivant n'a cessé de rythmer mon cursus. J'ai donc intégré un DMA costumier-réalisateur à l'école la Martinière-Diderot à Lyon pendant deux ans. Suite à cela, plusieurs collaborations ont émergé : avec la compagnie de marionnettes contemporaines yôkaï en tant que costumière, constructrice et interprète ou encore avec les ateliers costumes de l'opéra de Bordeaux où j'interviens pour des missions de réalisations costumes. A ces collaborations s'ajoute celle avec la compagnie de l'épouvantail où le travail de costume nécessite aussi une approche particulière et à destination d'un jeune public.

La diversité des univers et des approches au fil des collaborations ne cesse d'animer la passion que j'ai pour mon métier.

Toujours désireuse de mêler différentes techniques, savoir-faire et sens au travail du costume de scène, j'ai choisi d'apprendre la taxidermie auprès du plasticien-taxidermiste Sylvain Wavrant il y a 2 ans. Aujourd'hui, je tente d'approfondir cette approche principalement à travers des projets personnels en intégrant des parures d'animaux naturalisés à mon travail de costume.

**Jean-François
PASCAL
Regard extérieur**

Percussionniste de formation et notamment professeur à l'école de Jazz de Valence (JAV) pendant 7 ans, Jean-François co-crée la compagnie de spectacle « Les Frères Duchoc » en 2001 avec Christian Nury.

A partir de ce moment, il explore des domaines comme le clown, la marionnette et la performance musicale.

Depuis 17 ans les Frères Duchoc se produisent partout en France et en Europe et comptabilisent plus de 1500 représentations en seulement trois créations.

Ces dernières années, différentes compagnies ont fait appel à Jean-François pour des regards extérieurs et des mises en scènes..... Une belle reconnaissance de ses pairs et un exercice passionnant !



Avant le spectacle :

Une affiche en préambule : découverte du travail de Françoise Aymé-Martin

Avant le spectacle,
une découverte de
l'affiche

avec ou sans texte,
peut être effectuée.
Ce sera l'occasion de
découvrir, à travers
la lecture d'images,
les thématiques du
spectacle

Après le spectacle,
Les élèves peuvent
créer une nouvelle
affiche, avec ce qui
les a marqué.

Une sorcière, des notes de musique, une grenouille, un petit personnage, un chemin sur lequel se trouve un enfant conduisant vers un arbre au centre de l'affiche, les enfants peuvent déjà s'interroger sur les grandes lignes du spectacle.

Noter chaque idée donnée, chaque interprétation, ce sera la trace permettant par la suite de vérifier si tel ou tel personnage a été vu au cours du spectacle.

L'étude de cette affiche peut également être l'occasion de découvrir le travail de Françoise Aymé-Martin, qui est riche et varié. Diverses approches sont possibles, que ce soit à partir des affiches (notamment celles portant sur la thématique du cirque), ou encore autour des bestiaires créés, dont on peut s'inspirer pour un travail en classe.

Pour les plus grands, un travail liant art et littérature peut être réalisé à partir de ses illustrations du livre « Léna les pois bleus ».

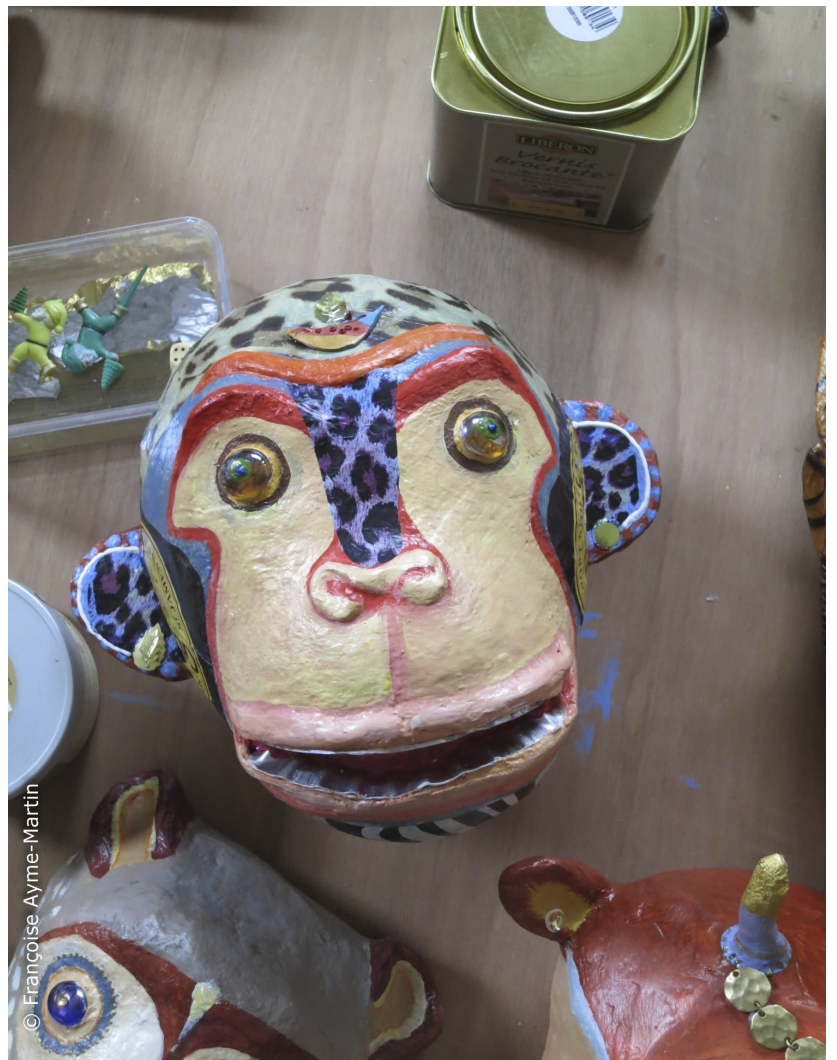


Artiste peintre professionnelle depuis l'âge de 22 ans, elle expose dans les principales villes européennes (Paris, Marseille, Lyon, Genève, Lausanne, Zürich, Amsterdam, Liège, Namur ...).

Ce parcours s'accompagne de différentes réalisations : peintures murales, nombreux décors et affiches de spectacles, illustrations (Bayard Presse), décors mobiles de grande envergure pour l'évènementiel, scénographie et parcours à thème pour les musées et lieux de visite (Musée du Nougat Arnaud Soubeyran à Montélimar, Château de Joux dans le Jura ...).

Elle travaille avec la compagnie de l'épouvantail en fabrication de décors, toiles peintes et affiches depuis presque 20 ans.

Françoise **AYME-MARTIN** Artiste peintre



<http://francoise-ayme-martin.com/>

ALBERT
MAGIBUS CIRCUS



Léna les pois bleus



Devenir spectateur

Le spectacle vivant, c'est une oeuvre, un art à part entière.

Le rôle de l'art est:

- de provoquer l'imaginaire
- d'éveiller la sensibilité
- de stimuler l'esprit critique
- de provoquer des émotions,

Il s'agit de faire comprendre à l'enfant que le spectacle proposé est fait pour lui :

« ce que vous allez voir est à prendre et non pas forcément à comprendre »



AVANT LE SPECTACLE : éveiller la curiosité tout en préservant la surprise du spectacle.

Quelques exemples :

- Proposer une lecture orale du programme
- Lire le texte, regarder l'affiche et essayer de raconter l'histoire à laquelle on s'attend.
- Donner aux enfants des éléments de vocabulaire qui leur permettront ensuite de s'exprimer sur le spectacle qu'ils auront vu.
- laisser le plaisir de la découverte aux enfants, ne pas leur montrer la vidéo de présentation ni de photographies du spectacle.

AVANT/APRES: analyser ses attentes de spectateurs

Autour de l'affiche

Avant: Décrire l'affiche, nommer les impressions, l'atmosphère qui s'en dégage. Essayer d'imaginer l'histoire.

Après : Par groupe, à l'aide de dessin, collage..., réaliser une nouvelle affiche et venir la présenter devant la classe pour justifier ses choix.

Dptyque

Avant : Prendre une feuille A3 et la plier en deux. Sur la partie supérieure, l'élève dessine ce qu'il s'attend à voir

Après: Sur la partie inférieure, l'élève dessine ce qu'il a vu : la scène, les artistes...

On ouvre la feuille et on compare les différences.

Devenir spectateur

Découvrir les métiers du spectacle

Découvrir ces métiers avec une classe permettra de mieux appréhender l'univers dans lequel les élèves arrivent, ainsi que de comprendre quel est le rôle de chacun.

Les artistes

Musiciens, chanteurs, danseurs, circassiens, conteurs,...ils sont sur scène, font le spectacle et vivent de leur art. Ils ont de longues années d'expérience dans un ou plusieurs domaines artistiques. De longues heures de répétitions sont nécessaires avant de pouvoir présenter un spectacle abouti sur scène devant un public.

Le metteur en scène

Il travaille avec les artistes à la création du spectacle. Il distribue les rôles, travaille les textes. Il peut également intervenir comme « œil extérieur » à des moments clés de la création. Il guide les comédiens dans leur travail tout au long des répétitions.

Le technicien du spectacle

C'est l'homme de l'ombre du spectacle. Il s'occupe de mettre en place l'environnement technique nécessaire à la réalisation d'un spectacle vivant : sonorisation, éclairage, machinerie de scène, décor de la compagnie,... Il travaille avant l'arrivée des artistes, pendant le spectacle et après leur départ. Certains sont spécialisés : technicien son, technicien lumière, régisseur général,...

Découvrir les mots du spectacle

La scène ou le plateau

Les gradins

Les coulisses

Les pendrillons

Les projecteurs

Cour et jardin

jauge

Devenir spectateur

Partie du théâtre où jouent les artistes. Elle peut être surélevée ou de plain-pied.

Bancs ou sièges disposés en étages comme dans un amphithéâtre.

Partie d'un théâtre située sur les côtés et en arrière de la scène, derrière les décors, et qui est cachée aux spectateurs.

Rideaux du théâtre peu larges, positionnés sur les bords de scène, le plus souvent en velours noir qui permettent de cacher les coulisses.

Dispositif d'éclairage installé selon un plan bien particulier pour éclairer la scène et créer des ambiances.

Le côté cour est le côté droit de la scène, vu de la salle, par opposition au côté jardin, qui est le côté gauche. Comme moyen mnémotechnique, les artistes sur scène disent que la cour est côté cœur. Ces deux termes permettent au metteur en scène et aux comédiens de communiquer plus facilement que s'ils parlaient des côtés « gauche » et « droit », qui varient si on se trouve sur scène ou dans le public.

Nombre de places disponibles dans un théâtre. Il peut changer en fonction du spectacle, il faut alors ajouter ou enlever des places.

Devenir spectateur

Aider l'enfant à devenir spectateur ; lire la charte du spectateur



- **A** comme **Assis** : je ne me lève pas pendant le spectacle
- **B** comme **Bonbons/Boissons** : je ne mange pas, je ne mâche pas et je ne bois pas pendant le spectacle
- **C** comme **Comédiens** : je respecte leur travail, je les regarde en silence, je ne les interpelle pas.
- **D** comme **Discrétion** : j'évite de me faire remarquer
- **E** comme **Ennui** : si je m'ennuie, je le garde pour moi et je ne gêne pas les autres
- **I** comme **Inexactitude** : les spectacles commencent à l'heure, quand on arrive en retard, on gêne tout le monde
- **J** comme **Jugement** : je le garde pour la fin
- **O** comme **Oreilles** : j'ouvre bien grand les oreilles pour ne rien perdre du spectacle (texte, musique, effets sonores...)
- **Q** comme **Questions** : je les pose à la fin du spectacle à mon voisin ou au professeur
- **S** comme **Sifflements** ; au théâtre on applaudit pour exprimer sa satisfaction
- **T** comme **Toilettes** : uniquement avant et après la représentation
- **V** comme **Voisin** : j'attends l'entracte ou la fin du spectacle pour lui parler
- **Y** comme **Yeux** : j'ouvre bien grand les yeux pour ne rien perdre du spectacle (décors, costumes, accessoires, lumières,...)
- **Z** comme **ZZZ** : le bruit d'une mouche qu'on peut parfois entendre voler dans une salle de spectacle. Donc silence !

Devenir spectateur

Le retour à l'école

Le cahier du spectateur

Proposer aux enfants d'écrire un carnet de spectacle, personnel ou collectif. Ce sera un lieu de mémoire. Il permettra à l'enfant de noter ses impressions.

La foire aux questions

Chaque élève écrit une question sur un papier et le dépose dans un pot, une boîte. Le pot passe ensuite d'élève en élève. L'élève qui a le pot prend une question et fixe du regard un élève de la classe pour lui adresser la question ou lance la question à haute voix à l'ensemble de la classe.

Portrait chinois

Si le spectacle était une couleur, ce serait...
Si le spectacle était une odeur, ce serait...
Si le spectacle était une musique, ce serait...
Si le spectacle était une émotion, ce serait...

Les cinq sens

Autour d'un visage dessiné distribué aux élèves, à l'endroit de la bouche, des yeux, du nez, de la peau, des oreilles, remplir des bulles où chaque « organe » dit ce qu'il a ressenti pendant le spectacle.

Interview

Écrire l'interview du metteur en scène, du chorégraphe par un journaliste qui n'a rien compris à l'histoire.

Les instruments de musique

Vous trouverez une **présentation du dulcimer à marteaux**, par Gilles Raymond, dans l'émission de JF Zygel « la boîte à musique » du 20/05/2007 avec pour invité François-René Duchâble.

Vous pouvez aussi consulter le **site du Quatuor Baroque** et visionner des vidéos avec le violoncelliste Henri Demarquette et Khaled Arman : barbaroque.net/audio.htm

Le modèle utilisé dans le spectacle a été construit par **Nicholas BLANTON** aux Etats-Unis: blantoninstruments.com

Le dulcimer à marteaux



On ne connaît pas bien l'origine de cet instrument. Une théorie voudrait qu'il soit né en Inde, puis qu'il soit arrivé jusqu'en l'Irlande grâce aux Celtes.

On rencontre des cousins du dulcimer en Iran (appelé le **Santour**), en Hongrie et en Roumanie (le **Cimbalum**) en Allemagne, Autriche et Suisse (nommé **Hakbret**) mais aussi en Chine (le **Yangquin**).

Le principe est simple, on frappe des cordes avec un petit marteau. C'est donc l'**ancêtre du piano**. Dans la pratique, la chose est nettement plus compliquée. Les cordes du Dulcimer sont réparties sur deux chevalets. L'un à droite où l'on ne peut jouer que d'un côté, l'autre à gauche où l'on peut jouer des deux côtés, les notes se trouvant à la quinte.



Pour découvrir le tympanon, autre cousin du dulcimer:

[www.youtube.com/
watch?v=
75CXFwgsIsY](http://www.youtube.com/watch?v=75CXFwgsIsY)



En France, il est possible de trouver cet instrument auprès de Philippe Maignaut <http://steeldrums.fr>

Cet instrument est très populaire en Amérique du Nord, on le retrouve dans des répertoires folk américain ou folk irlandais.

En France, il disparut avec Marie-Antoinette. En effet, celle-ci jouait du tympanon mais la Révolution coupa court à cette pratique jugeant l'instrument trop aristocratique, il s'en est fallu de peu pour que le clavecin connaisse le même sort...

Le hang ou hand pan

Le hang est un instrument de musique acoustique de la famille des idiophones inventé récemment au début des années 2000.

Le hang est composé de deux coupelles métalliques embouties. La partie haute de l'instrument s'appelle le « ding », elle est constituée d'une note fondamentale et de sept ou huit notes l'entourant. La partie basse, « gu » est une surface lisse dotée d'un trou en son centre.



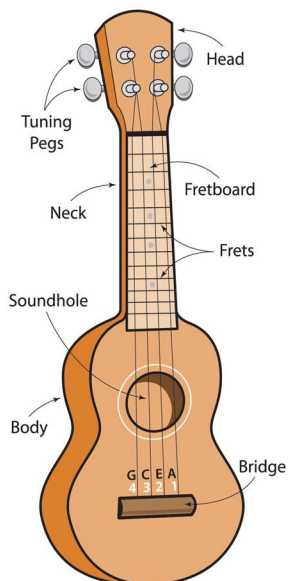
Le ukulélé

On trouve sur internet de nombreuses vidéos exemples pour écouter le ukulélé



Le ukulélé est un instrument originaire d'Hawaï. La conception du ukulélé est très proche de celle d'une guitare, avec une tête, un manche et une caisse de résonance. Son accordage est cependant différent. Ses quatre cordes sont accordées en Sol, Do, Mi, La.

Originellement fabriqué en Koa (bois exotique), il se trouve aujourd'hui dans de nombreuses essences de bois, notamment l'épicéa et l'acajou, très fréquents sur ces instruments, tout comme sur les guitares.



Le washboard ou planche à laver

Dans ce spectacle, le washboard est joué avec des balais métalliques



La planche à laver (en anglais : washboard) est un instrument de musique frotté apparu à La Nouvelle-Orléans.

C'est un ustensile sanitaire détourné de sa fonction originelle et adapté à un jeu musical par le détournement d'autres objets usuels, tels des dés à coudre.

Il se joue en le plaçant contre sa poitrine et en frottant ou tapant dessus avec des dés à coudre placés sur chaque doigt. C'est l'instrument de percussion de prédilection de la musique cadienne (musique cajun). De même, dans le jazz Nouvelle-Orléans ou le blues, les premiers batteurs les utilisaient pour la partie rythmique.

Cet instrument a été utilisé dans les années 1950 dans un style de musique anglo-saxonne, le skiffle, mélange de jazz, folk et blues. Son côté portatif était très apprécié.

Après le spectacle :

La chanson du peintre jardinier

 = 93

Soprano



A - vec des pein-tur's à l'eau et des pin-ceaux pe-tits moy-

S



ens et gros Je peins sur un grand ta - bleau pé-pé mé - mé sur un ra -

S



deau Lai Lai.....

S



C'est

S



en mé-lan-geant du jaun' et du bleu qu'on ob-tient du vert fon-cé ou clair


S



vert du ton-ner' du nez de sor-cier' ou dans les yeux de grand mèr' A

Après le spectacle :

Les Sorcières

 = 110

Soprano



Touil - le touil - le Touil - le touil - le Sor -
cièr' à trois poils au men-ton Touil - le touil - le dans la sou-pièr' des
doigts cro-chus des gros pa-tons Touil - le touil - le dans le chau-dron et
sur le nez un gros bou-ton tor - til - le crous-till' a - va-leus' de che-nil - le gre -
nouill' cra-paud bra - vo sor-ciè - re Touil - le touil - le dans la sou-piè - re
touil - le touil - le dans le chau-dron Touil - le touil - le dans la sou-piè - re
touil - le touil - le dans le chau - dron

Après le spectacle :

Les mots du spectacle

L W S E Z
H U E Z D D R P
T B T L H Y T Z
B R P X L C O N H
T E D Ç C I R Y I B
D B X C F U O G Q E T Ç W H
Z N E B Ç G O X V Ç R R T B R P S P S P
W O E T T E N N O I R A M A E C O U S I I
F C M T R Y G E B N I T U L N M B R P S K J
Y P B Z Q C L R K B F G W M A I T C Q R T O
E I R H K G G G Ç A R B R E N C N I H A D V
A G I T O U I L L E H A X A E L A E B G U M
S L R E I N I D R A J J L S U F R L A H
F Q A E D N E K
W L E F

ENFANT
ARBRE
SORCIERE
GRENOUILLE
MARIONNETTE
NOMBRIL
PEINTRE
JARDINIER
LUTIN
BANANE
GARS
BEBE
DULCIMER
VOIX
TOUILLE

Les mots du spectacle

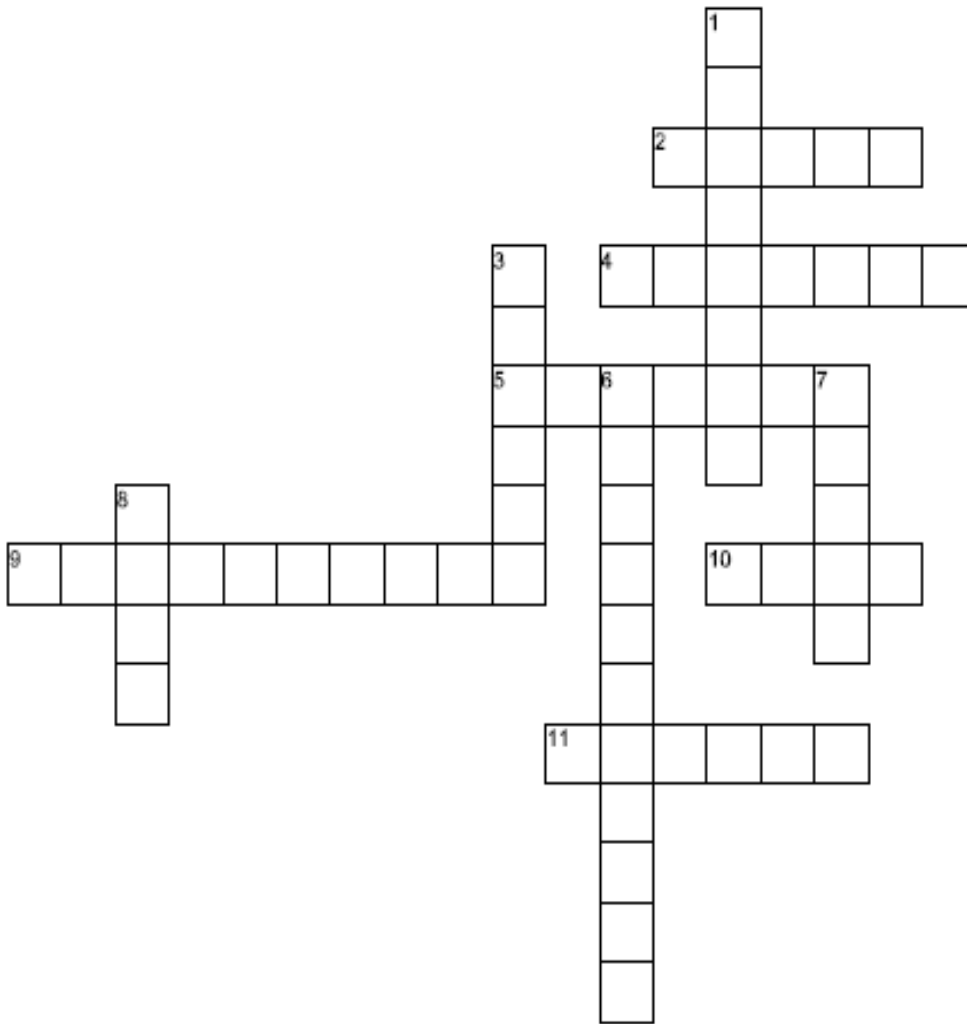
B W
P T
P E C Ç
E I C Ç
P M N N G Z
R A T W A D
P W F G L Q N H R R R R A Z U N W Ç E Y
L U W W E U E Q I E E S E D Q O G B Q Y
Y J K R R T U O W I Y L V Q M E S Z
L T E E W I N I N Z L X T B Q T
J I M F E N R I J I N O R Y
C I U N E R D X U E U I
Q R C X F T N R H O N I L E
I O L I A T C A D N A L O R
G T S U O N E A J F E N L D B T
H N X D V T C J R A E Q R M
U N S Z E L V G B X P A E K
F M B J L Z D A D Ç
S U B I S D H K
P R G Ç

ENFANT
ARBRE
SORCIERE
GRENOUILLE
MARIONNETTE
NOMBRIL
PEINTRE
JARDINIER
LUTIN
BANANE
GARS
BEBE
DULCIMER
VOIX
TOUILLE

Après le spectacle :

Mots du spectacle

L'enfant qui cherchait son arbre



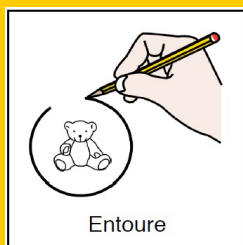
Horizontal

2. Il pousse à partir d'un cordon
4. Il colore la nature
5. Le souvenir d'avant
9. Si tu l'embrasses, elle devient prince
10. Pour chanter, il faut...
11. Il cherche son arbre

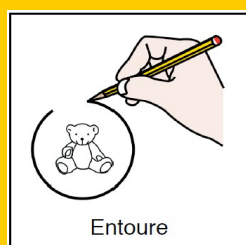
Vertical

1. Elle traîne dans les grottes
3. Si l'on peint une courgette, elle devient...
6. A bout de fil ou sur la main, elle prend vie
7. Petit homme pas plus haut que trois pommes
8. Tout petit

Petit questionnaire

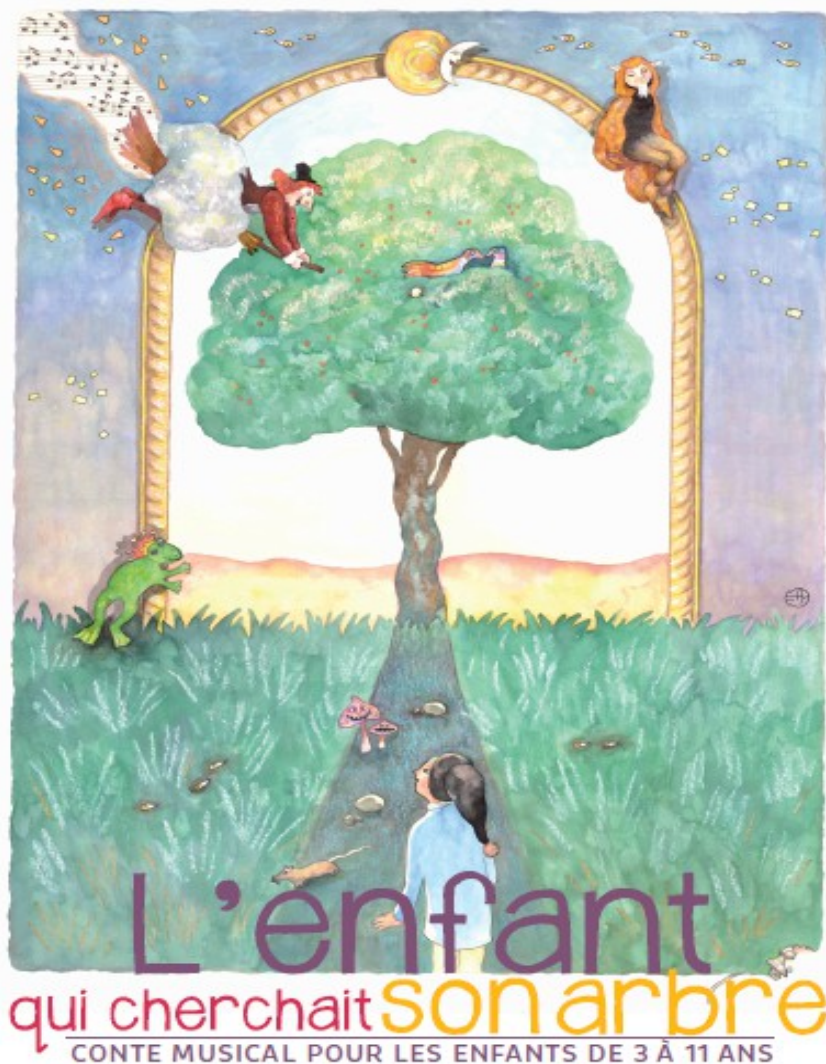


Sur l'affiche, trouve
et entoure le titre
du spectacle



Entoure le bon
titre en t'aidant de
l'affiche

COMPAGNIE DE L'ÉPOUVANTAIL

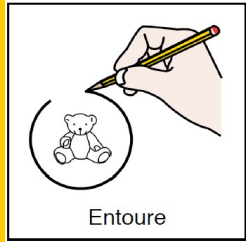


DE LA GRENOUILLE à LA
PRINCESSE

L'ARBRE MAGIQUE

L'ENFANT QUI
CHERCHAIT SON ARBRE

Petit questionnaire



Entoure les personnages présents dans l'histoire

Une femme



Un homme



Un bébé



Un enfant



Un lutin



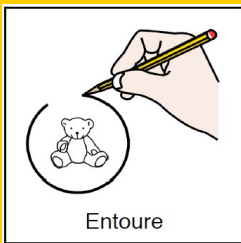
Un loup



Un clown



Une sorcière



Entoure une chose qui brille dans ce spectacle mais qui n'est pas une lumière



Petit questionnaire

Entoure les instruments du spectacle, puis recopie leur nom dans le tableau

GITARE
DULCIMER A MARTEAU
PIANO
FLUTE
BATTERIE
HANG
CLAVES
WASHBOARD
MARACAS
VIOLON
ACCORDEON

Instruments Frappés	Instruments frottés	Instruments grattés	Instruments grattés	Instruments soufflés

Possibilité de prolonger par un travail sur :

- le thème de l'arbre
- la famille
- le temps qui passe
- les sorcières
- les peurs et joies de l'enfance
- l'entraide
- ...

Ce dossier pédagogique, réalisé par Marion HAUTOT, est un mode d'emploi pour parcourir les bons chemins dans l'histoire et dans le spectacle.

“Et tout laisse à penser que ce n'est pas fini...”

